



cycle troisième vie de françois d'assise
tvfa #2 - FRANÇOIS & CLAIRE
vestlandhalle, recklinghausen
Lfk(s) collectif mai 2015





THIERRY ARREDONDO
JEAN MICHEL BRUYÈRE
ENZO CARNIEL
FRANCK DI MEO
FLORENCE DRACHSLER
NADINE FEBVRE
CHARLES RUSSEL MICHEL
LAURA SERFATY
CHARLES-ÉDOUARD DE SURVILLE
ALEXANDRE SWAN
DELPHINE VARAS



Sainte Claire méditant - Léon-François Bénouville (1821-1859)

CLAIRE :

« De jour et de nuit
Je crie sous ton regard

Prête l'oreille

Tourne-toi

Libère

Tu me tires par le ventre
Les seins de ma mère
Le ventre, c'est toi qui écarte

Je veux quelqu'un de triste avec moi
Mais je ne trouve pas
Parce que je suis avec ceux qui descendent dans la fosse
Libre
parmi les morts

Je deviens un homme

Sans l'aide de personne

Viens m'aider »

Extrait de François & Claire
Mai 2015, Vestlandhalle,
Recklinghausen



Saint François d'Assise transporté mourrant à Sainte-Marie des Anges - Léon-François Bénouville (1821-1859)



Troisième vie de François d'Assise - LFKs 2013

UNE CRÉATION POUR LA VESTLANDHALLE, RECKLINGHAUSEN

FRANÇOIS & CLAIRE, deuxième création du cycle « Troisième vie de François d'Assise », entend utiliser la Vestlandhalle de Recklinghausen telle qu'elle est, sans la transformer et en l'équipant le moins possible, pour y établir une forme théâtrale et musicale multiple et longue : huit heures ouvertes, de 16 heures à minuit. Notamment sans occultation le jour et sans éclairage de spectacle le soir, la salle restera livrée et soumise au mouvement de la lumière naturelle et le montage entre eux des éléments constitutifs de la création, éléments théâtraux, musicaux et sonores, textes, images... sera donc déterminé par la révolution de la lumière naturelle et sa disparition nocturne.

LA MÉDITATION FRANCISCANE

La place offerte à l'acte de méditation par François et Claire d'Assise dans leur vie et l'étrangeté de forme qu'ils lui donnèrent constituent le sujet central de cette création. François établit pour lui-même et pour ses frères, pour Claire, aussi, et pour ses soeurs, qu'au lieu de « s'élever », comme l'église et la société le voulaient, par la vie spirituelle et dans la vie matérielle, ils devaient s'abaisser toujours, par les effets d'une pauvreté radicale, toucher le fond, puis par la pensée, descendre encore. Par la pensée, ils surent pénétrer les profondeurs d'un temps qu'ils consacraient à être plus que bas, à n'être rien. La méditation franciscaine ne faisait pas progresser l'esprit dans le savoir et dans cette sorte de subtilité de l'être qui distingue l'homme éclairé voire illuminé, elle conduisait l'être joyeusement au bas du monde humain et en-dessous, à se dissoudre et se confondre à la nature, à céder à celle-ci par l'image après lui avoir cédé par le corps - car le corps de François n'était plus à lui, le corps de François était « frère le corps », une quantité désappropriée et rendue à sa nature-corps, laissée seule dans sa matière. La méditation des premiers Mineurs et des Clarisses conduisit à la dispersion de l'être-sans-corps dans la nature, une dispersion de l'image, c'est-à-dire par la pensée non seulement de la nature, mais une pensée dans la nature, celle-là exactement dont rêvèrent encore après eux Bruno ou Spinoza.

La création de FRANÇOIS & CLAIRE sera une tentative de représentation de la méditation franciscaine. Elle cherchera à être aussi pour ses spectateurs un lieu et un temps où méditer eux-mêmes, méditer sur le sujet de la méditation : une dépression, un aller en bas.

VENIR, REVENIR, LIBREMENT

L'un des grands déterminants de la forme donnée à cette création est la volonté d'accueillir le public le plus librement et avec la plus grande flexibilité possible, de sorte à reproduire aussi, et dans le rapport même au spectateur, quelque chose de ce que François appelait l'humilité. Ainsi, la création sera telle que les spectateurs pourront en rejoindre ou quitter le cours comme ils le souhaitent et à tout instant, restant peu ou au contraire très longuement...

TOUJOURS DÉJÀ-LÀ, L'ŒUVRE, ELLE, NE REVIENT PAS

Chaque moment du spectacle pourtant restera unique. Aucun ne sera exactement repris et beaucoup de ce qui n'aura pas été vu ou entendu dans l'instant sera perdu, ne pourra être saisi une autre fois, ni au cours d'une même journée ni à l'occasion d'un autre jour. Cela n'interdit en rien l'établissement d'une liberté d'approche, c'est au contraire ce par quoi elle devient possible : l'on vient quand on veut, sachant que l'œuvre ne recommence ni ne s'arrête ; la liberté est une condition réciproque : si le spectateur est libre, l'œuvre l'est aussi, et si l'œuvre l'est, etc.

LE JOUR ET LA NUIT

Le choix d'une quasi absence de lumière artificielle et d'une non-occultation des très nombreuses fenêtres et porte-fenêtres que comptent les faces est, ouest et nord de la Vestlandhalle occasionnera un grand contraste entre la partie diurne et la partie nocturne de FRANÇOIS & CLAIRE, offrant chacune des sensations très différentes, nées de l'accueil de la variation naturelle.

LE PRÉ-VU ET L'IMPRO-VISÉ

Cette variation naturelle et naturellement régulière des impressions sera augmentée d'une autre, elle, imprédictible : celle des effets de l'improvisation de certains actes de FRANÇOIS & CLAIRE, notamment dans la partie musicale et vocale du spectacle et, même si de façon moins marquante, dans sa partie théâtrale.

LE SON ET L'IMAGE

La Vestlandhalle sur trois de ses côtés dispose de larges baies vitrées et sur son flanc ouest, un très vaste parking repousse tout relief ou élévation à plus de deux cents mètres de la halle : la lumière rasante du soleil couchant au mois de mai - qui sera le mois le plus lumineux de l'année 2015 à Recklinghausen - pénétrera longuement l'édifice, jusque vers 21h - 21h15.

L'absence de lumière de théâtre, l'absence de lumière artificielle en général et en dehors de celle produite par la projection des images, laissera « voir » le passage du temps dans le très remarquable mouvement de la lumière naturelle à l'intérieur d'un bâtiment, un mouvement que nous aurons à cœur de souligner par l'organisation d'une forte différence formelle du spectacle entre actes diurnes et actes nocturnes. Le jour, privilège sera donné au son, à la musique et au texte (2/3 du temps de spectacle). L'image projetée et le chant, pour l'essentiel, occuperont la nuit (1/3 du spectacle).

JAMAIS PLUS DE DEUX ACTEURS À LA FOIS

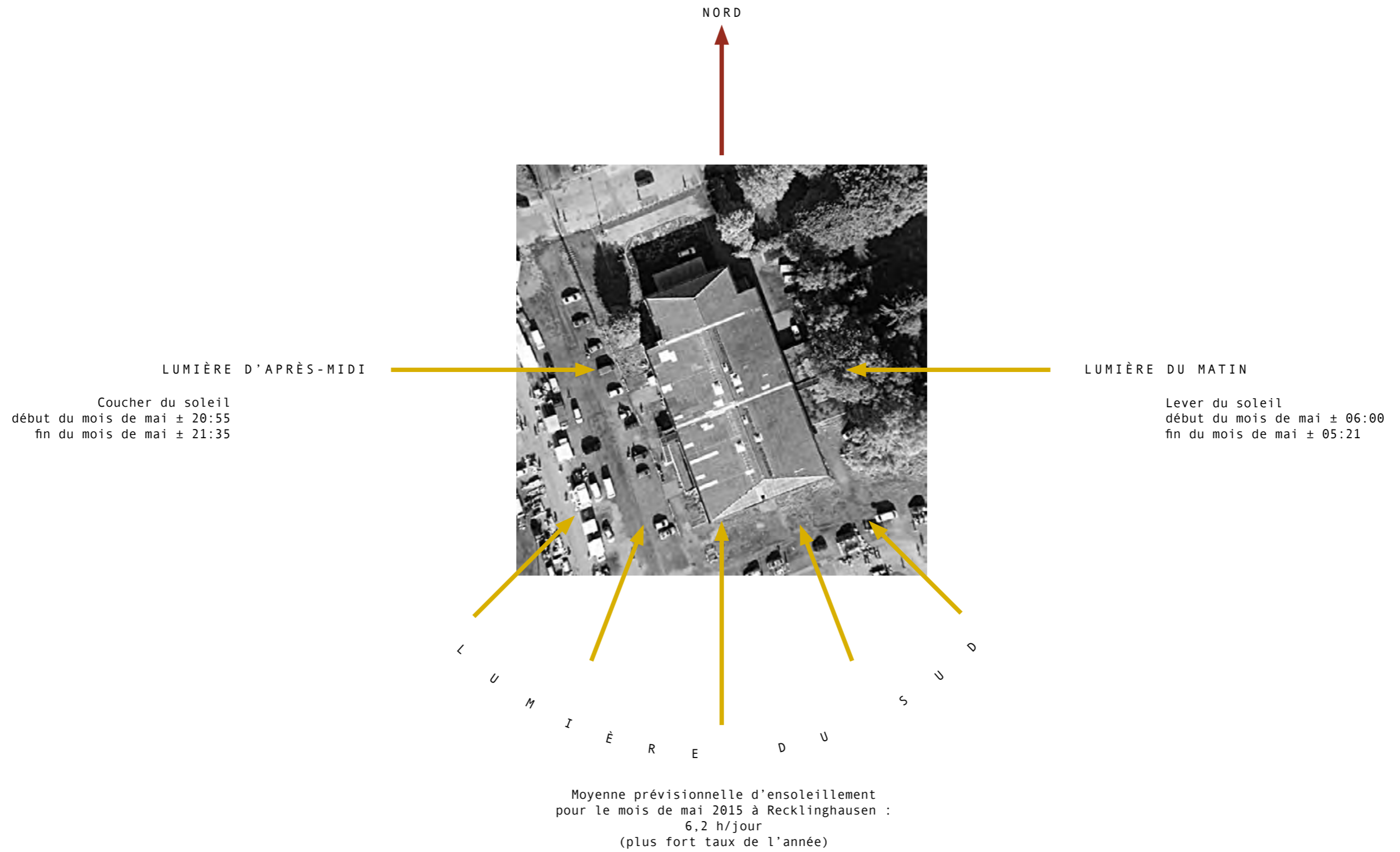
Dans l'espace assez vaste et nu de la halle, sans l'écrin d'une scène, sans tribune pour les confronter, sans décor ni même une limite bien précise du bâtiment pour contenir leur image (la Vestlandhalle sera laissée en liaison permanente avec son environnement immédiat par la transparence ou la translucidité de ses parois vitrées), les acteurs et les chanteurs ne seront jamais plus de deux à la fois (la formation musicale, obligatoirement plus nombreuse - 4 à 5 personnes - sera cantonnée dans une salle contigüe et fermée. Elle restera bien sûr visitable à tout moment, mais cependant nettement séparée.

Présence ainsi maintenue toujours faible, les acteurs n'ayant ni lieu ni lumière dédiés suivront le parcours de lumière du soleil, afin qu'elle les éclaire. Là où sera la lumière dans sa révolution, sera l'espace théâtral.

La minorité et la faiblesse intentionnelle de la présence des acteurs, métaphores de la minorité et de la faiblesse volontaires franciscaines, seront encore soulignées par le contraste avec le déploiement dans l'espace de vastes zones de sonorité et de musique, tournantes, enveloppantes et immergeantes : immersion dans le son d'un grand orgue pauvre, immersion dans des musiques de transe ou dans la voix des acteurs - car la voix des acteurs, au contraire de leur corps qui renonceront à prendre l'espace pour ne se tenir qu'au rayonnement de la lumière, flottera dans tout le lieu.

TEXTES ADAPTÉS DES ÉCRITS DE FRANÇOIS ET DE CLAIRE D'ASSISE

Les textes (ils seront également une création au festival et pour lui) seront peu nombreux et dits en langue allemande. Ils sont référés aux écrits de poésie religieuse de François et Claire d'Assise. Actuellement en cours d'écriture, en français, ils devront bientôt être traduits en langue allemande.



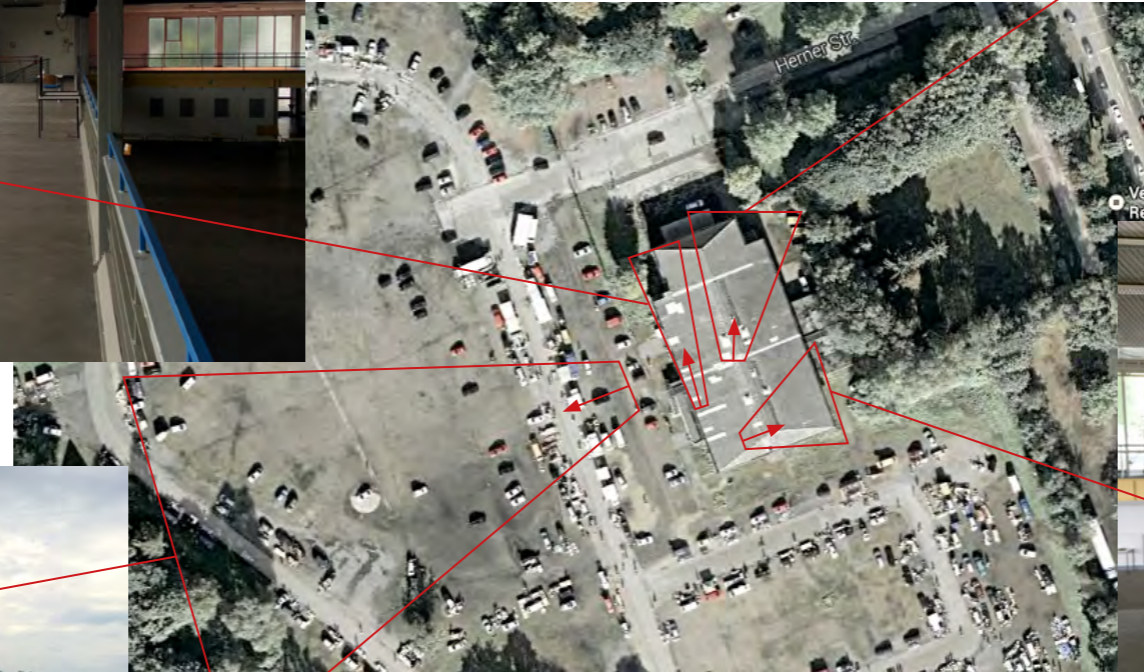
NORD



angle Nord/Nord-Est



galerie Ouest



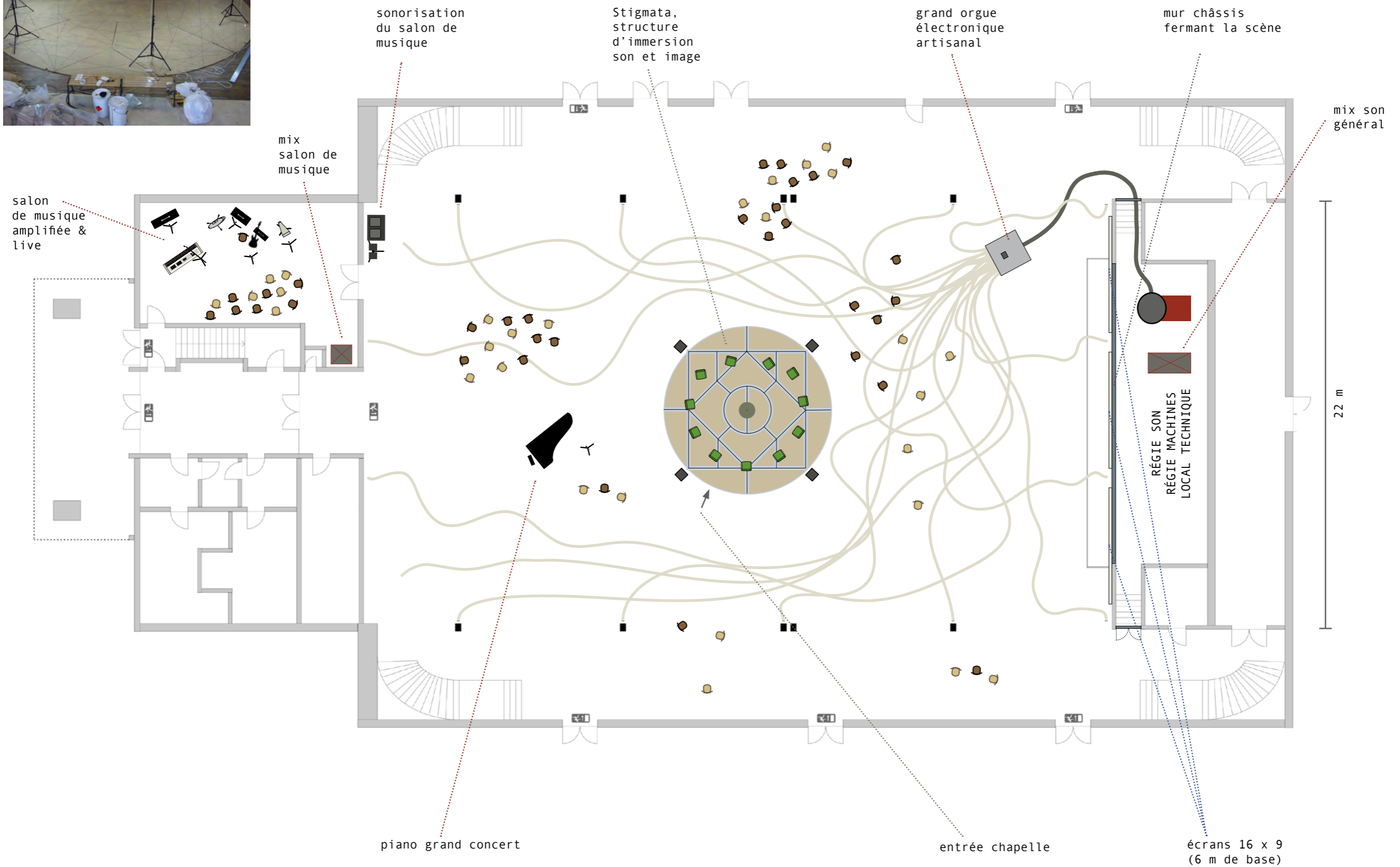
large dégagement à l'Ouest



angle Est/Sud-Est



tapis de chanvre fait main de la Stigmata, chapelle François



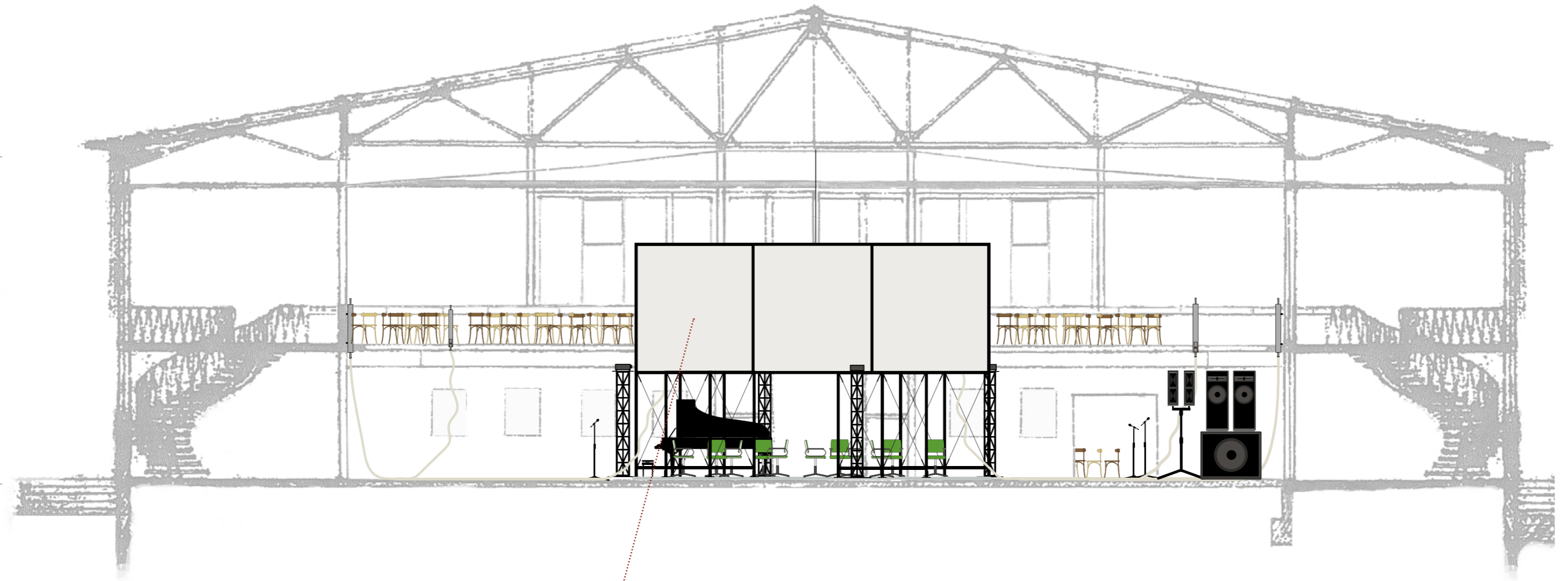
22 m



Stigmata

22 m

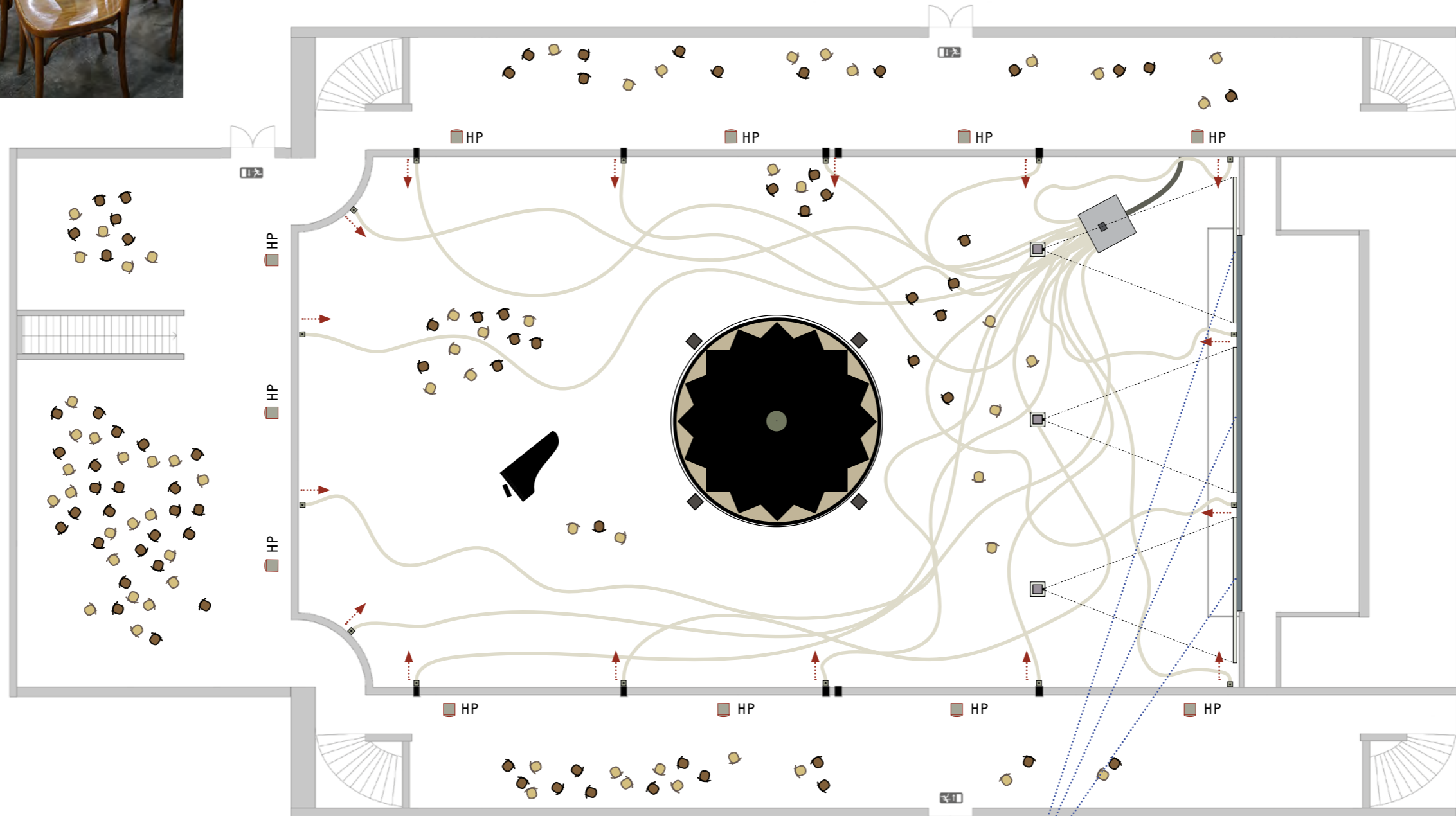
7,79 m



écran 360°



parmi les artistes du groupe, seuls les acteurs (et par deux seulement) utilisent les galeries et les salles du niveau 1

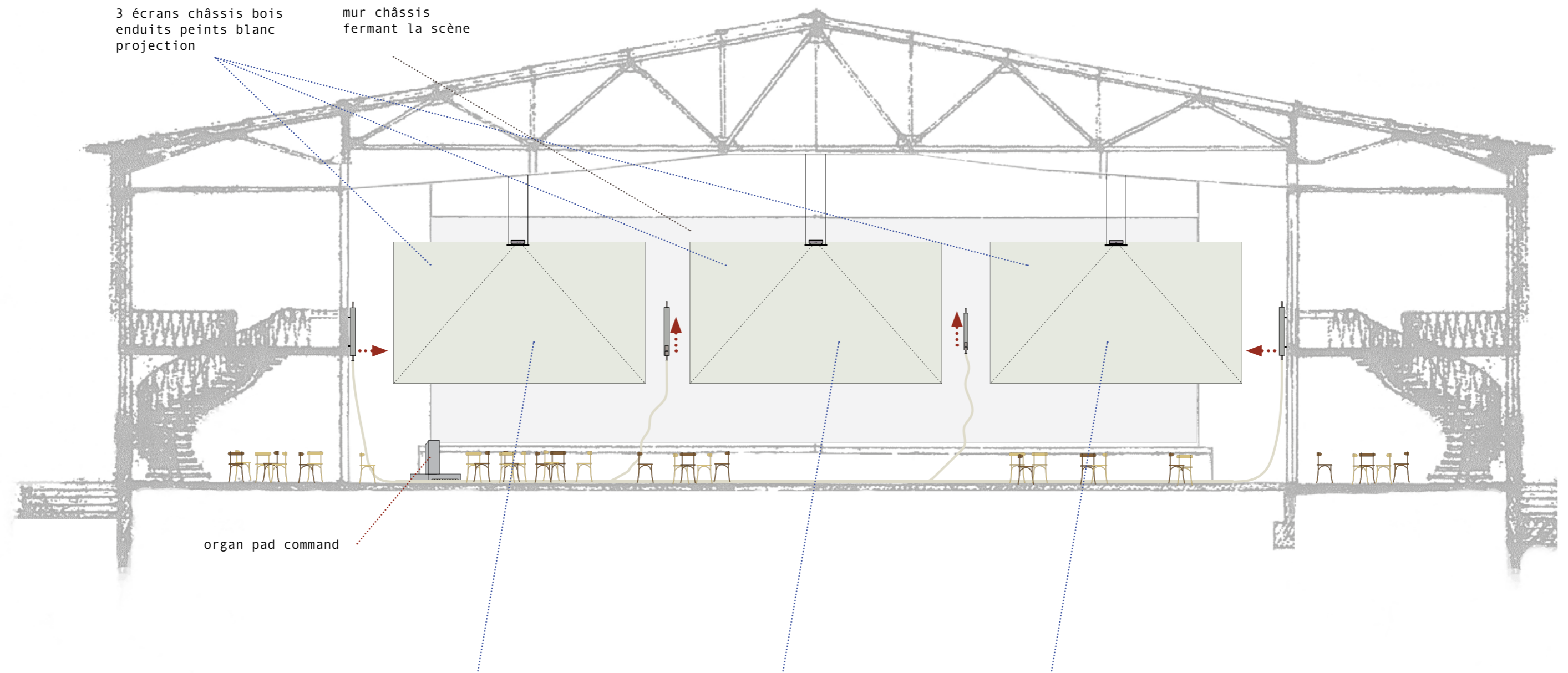


↑ → ↗
pipes et sons
d'orgue

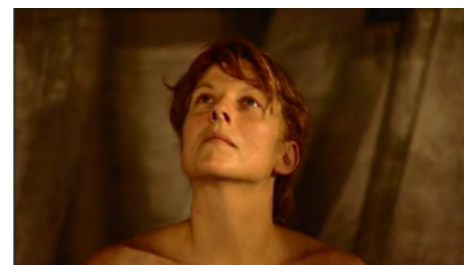
■ HP
système son
diffusion musique
live du salon de
musique

🪑
chaises en bois foncé
et clair libres et à la
disposition du public

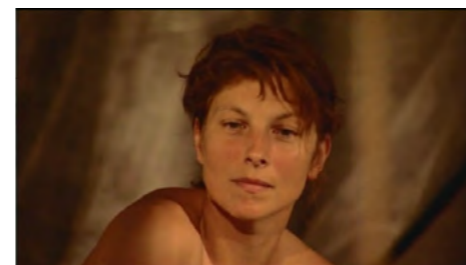
▭
écrans bois
enduits peints
blanc projection



triptyque de Claire



vidéo HD



vidéo HD

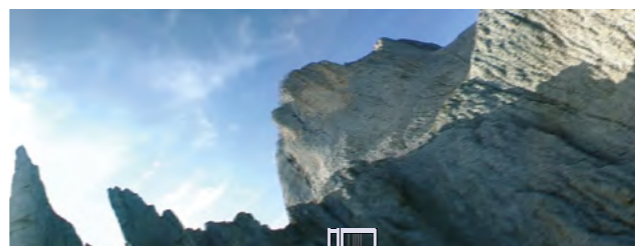
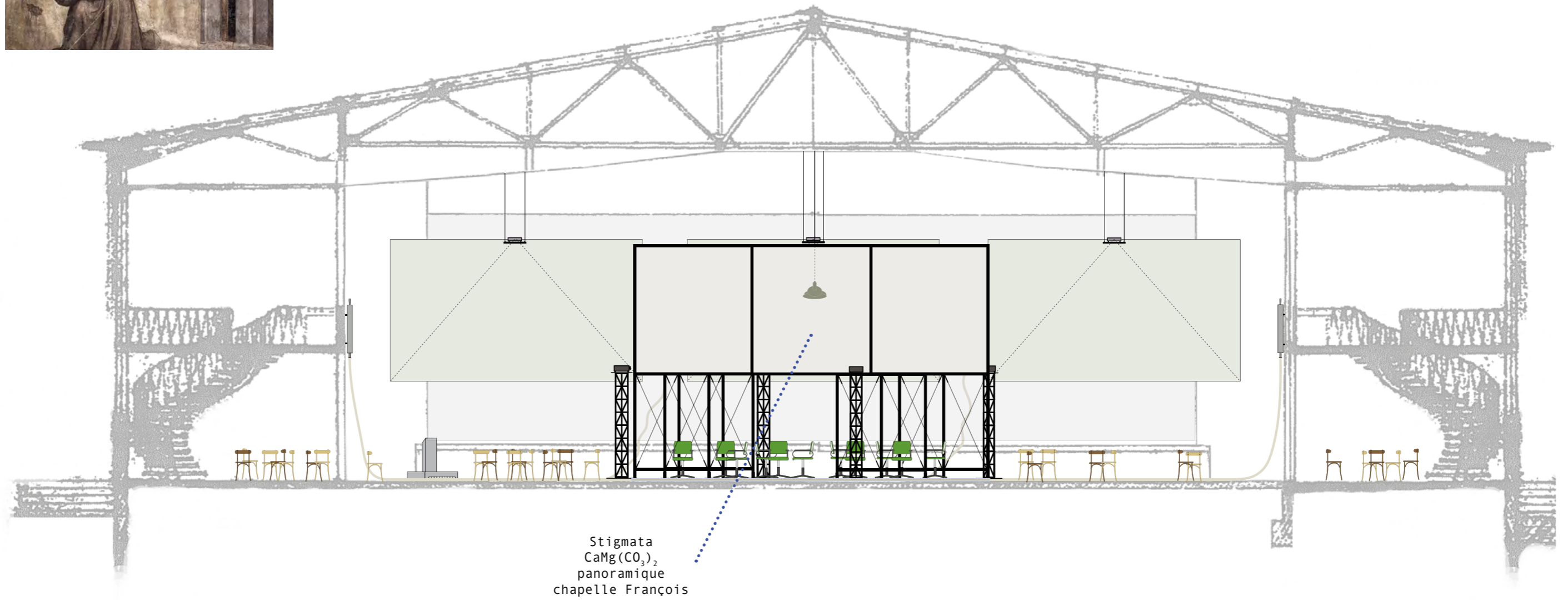


vidéo HD

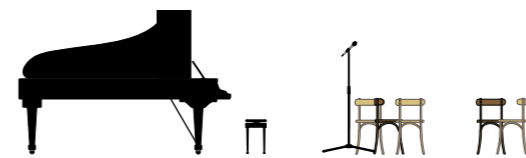




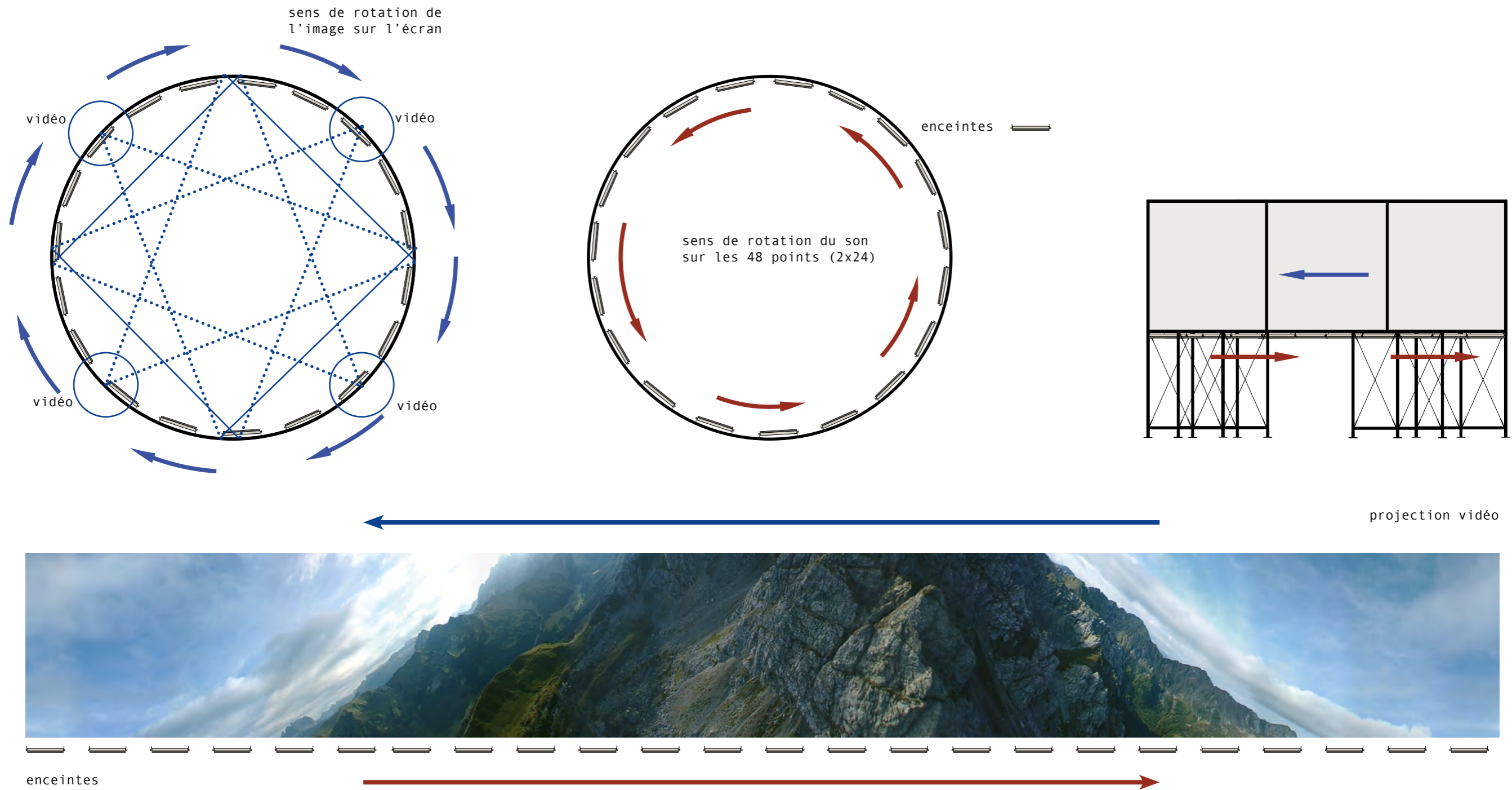
Stigmata

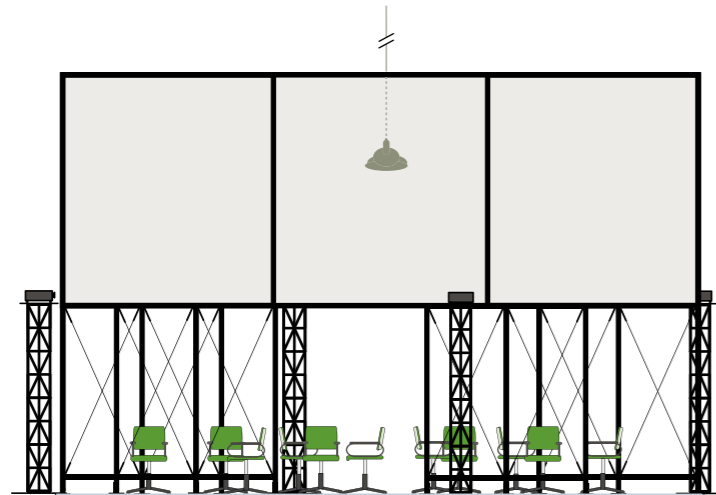
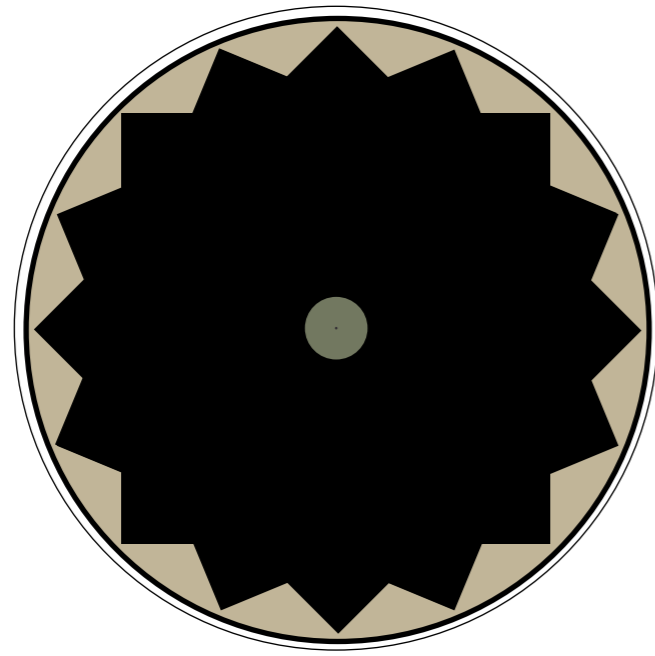


VESTLANDHALLE - SECTION NORD, CENTRE & SUD



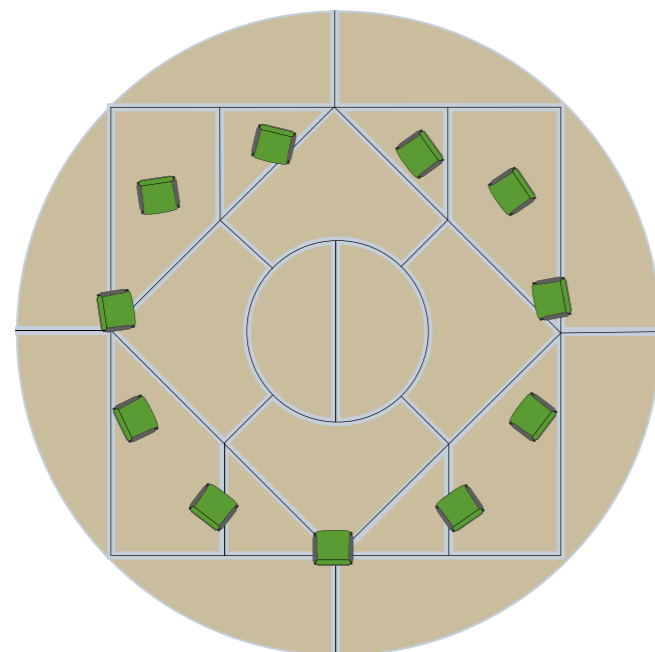
Il s'agit d'une structure cylindrique équipée d'un écran panoramique de 360° sur lequel, par le biais de 4 vidéoprojecteurs installés chacun sur une section de pont fixée sur platine et disposée en périphérie, sont projetées les images d'un film aérien 360°, tourné dans les Dolomites italiennes, $\text{CaMg}(\text{CO}_3)_2$.



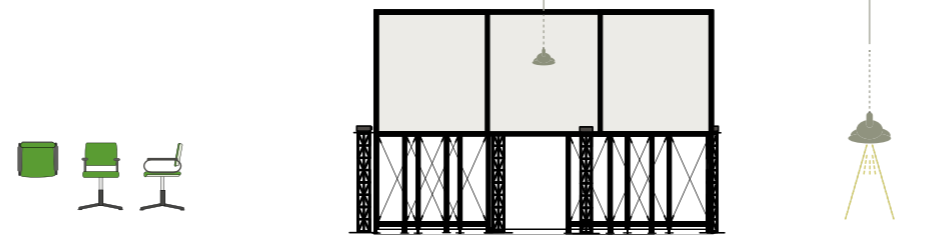
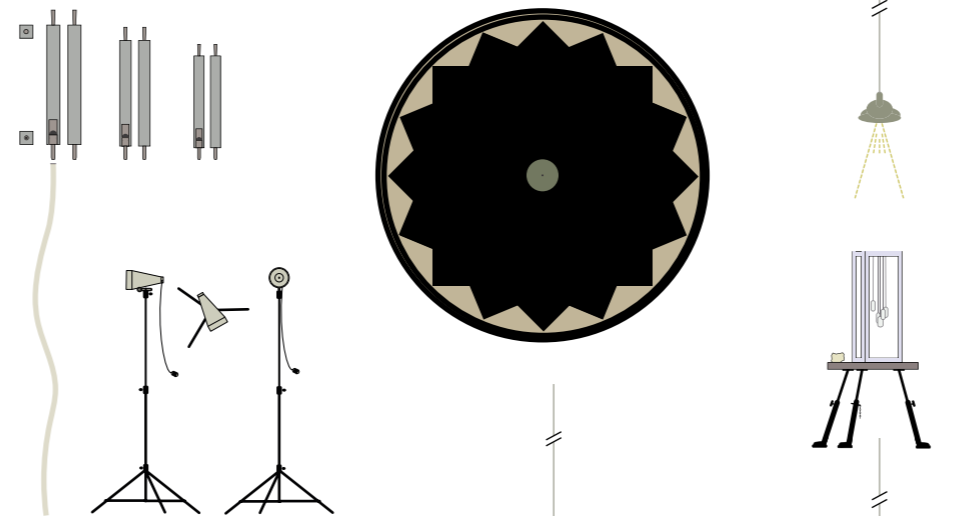
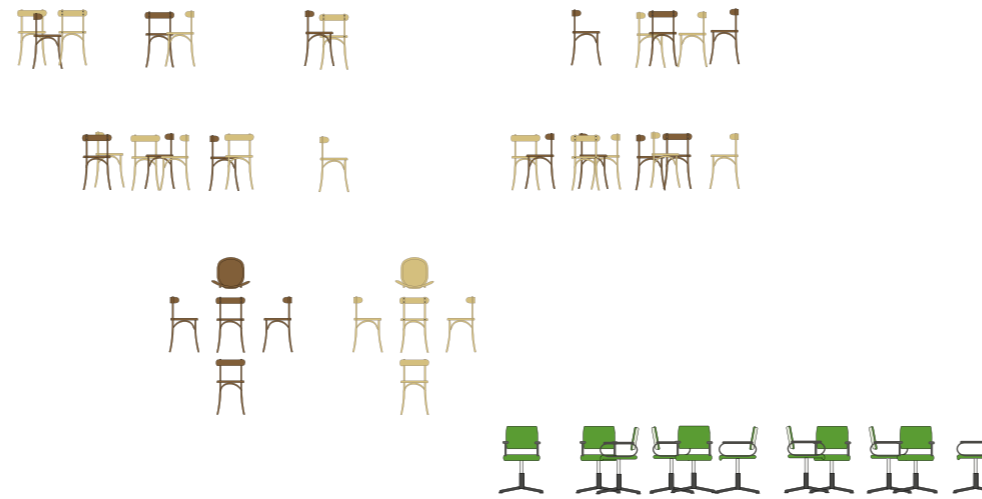


La structure est entourée par 4 rideaux de pvc cristal. Une réserve est pratiquée dans l'un des rideaux, afin de donner une place à une large entrée. À l'intérieur de la structure, un épais tapis de chanvre brodé à la main couvre tout le sol. 11 chaises pivotantes sont disposées en cercle, à l'intention du public, qui peut cependant choisir de s'asseoir ou s'allonger à même le très confortable et odorant tapis.

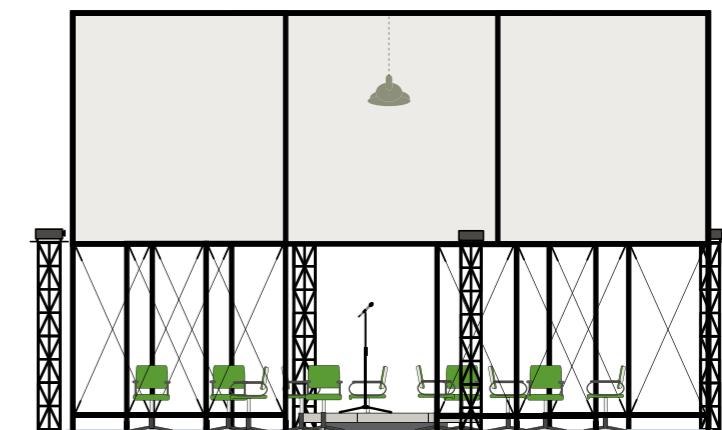
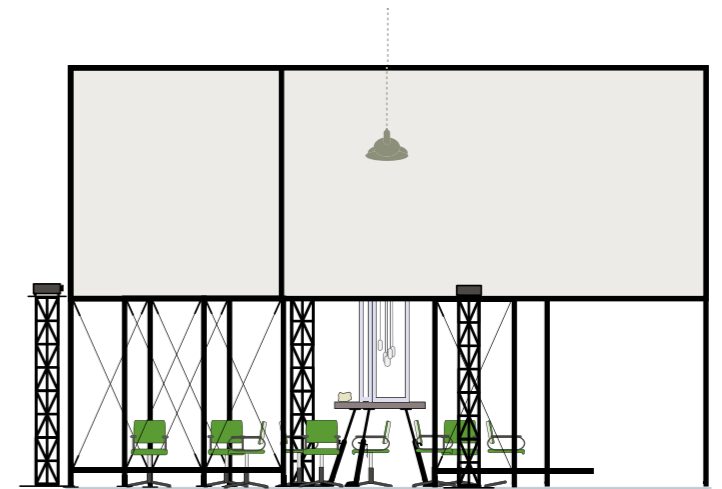
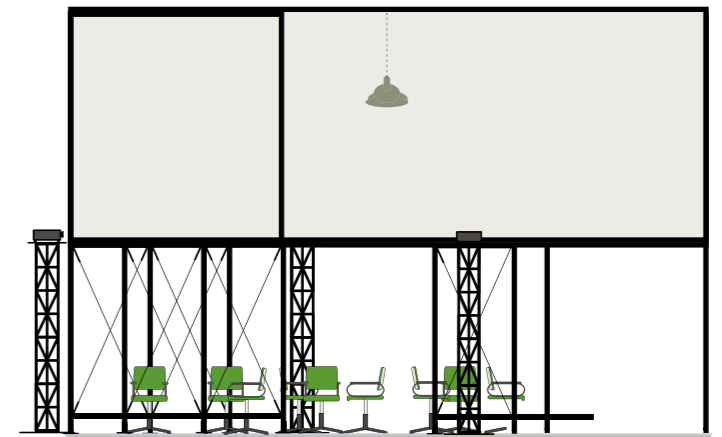
Attention : se déchausser avant de pénétrer le cercle sera obligatoire.



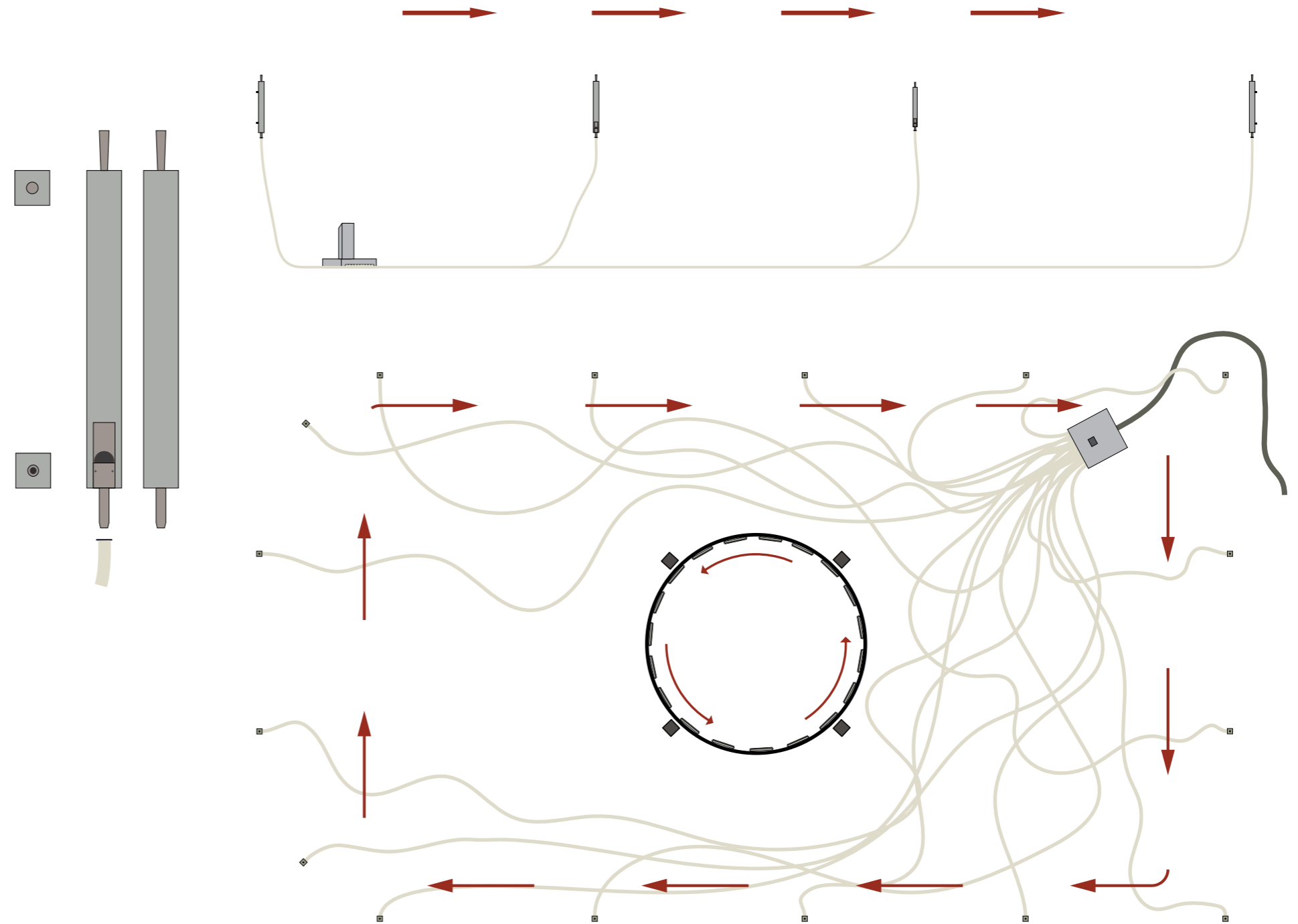
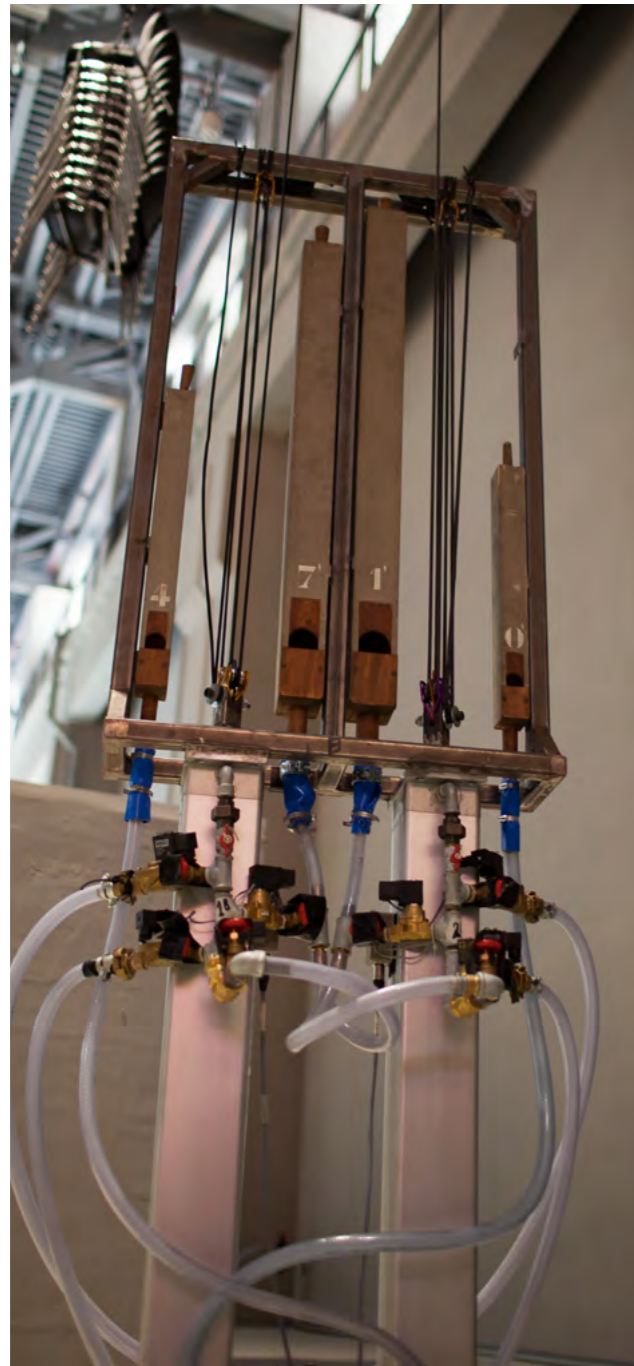
Des chaises en bois sont laissées libres et sans ordre dans la salle, à la disposition du public (pour suivre les films du triptyque, le jeu des acteurs ou les musiques...).



Selon les moments de la journée et du soir, le centre de la structure immersive, éclairé par un lustre, est alternativement occupé par la sculpture de François ou par une scène en bois circulaire, qui elle-même alternativement accueille un chanteur ténor ou des actrices et acteurs...



VESTLANDHALLE - ORGUE IMMERSIF ÉLECTRONIQUE

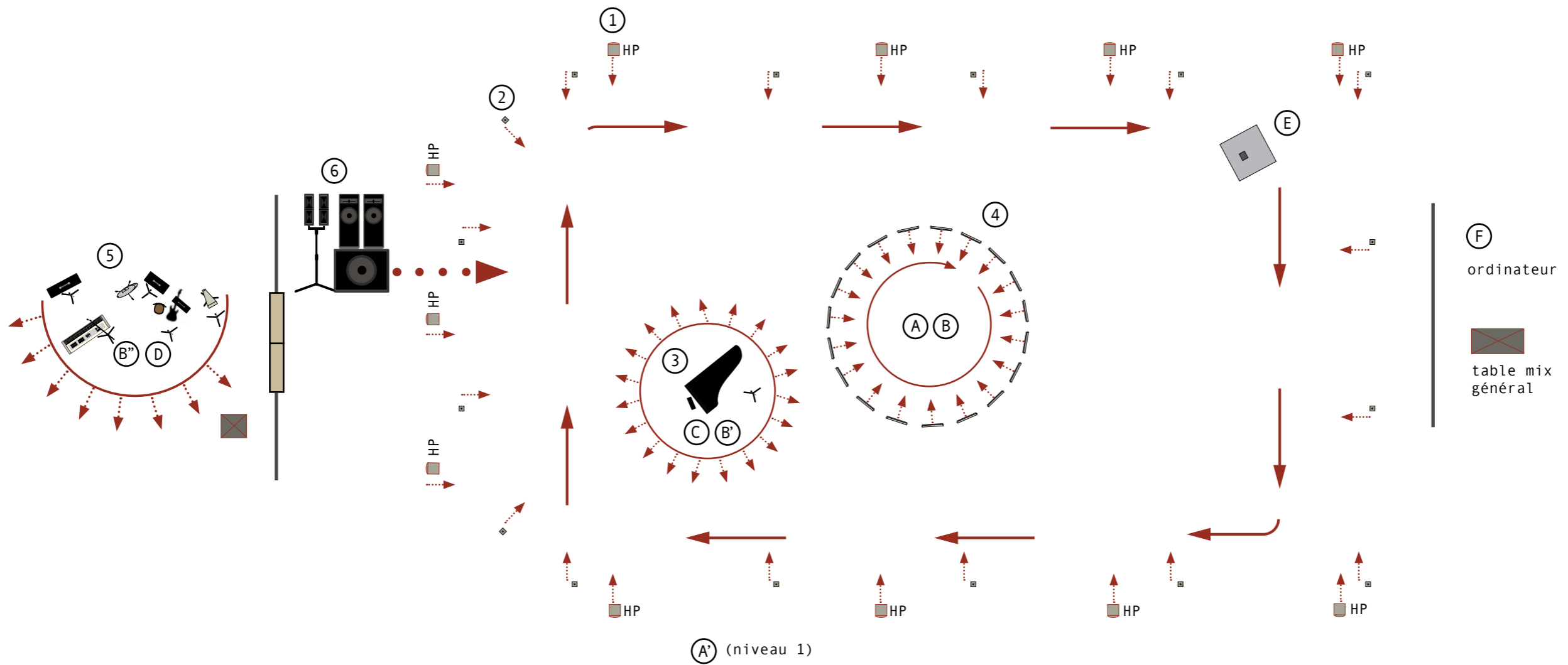


PRODUCTION DE SONS

SYSTÈMES ET POINTS DE DIFFUSION SONORE

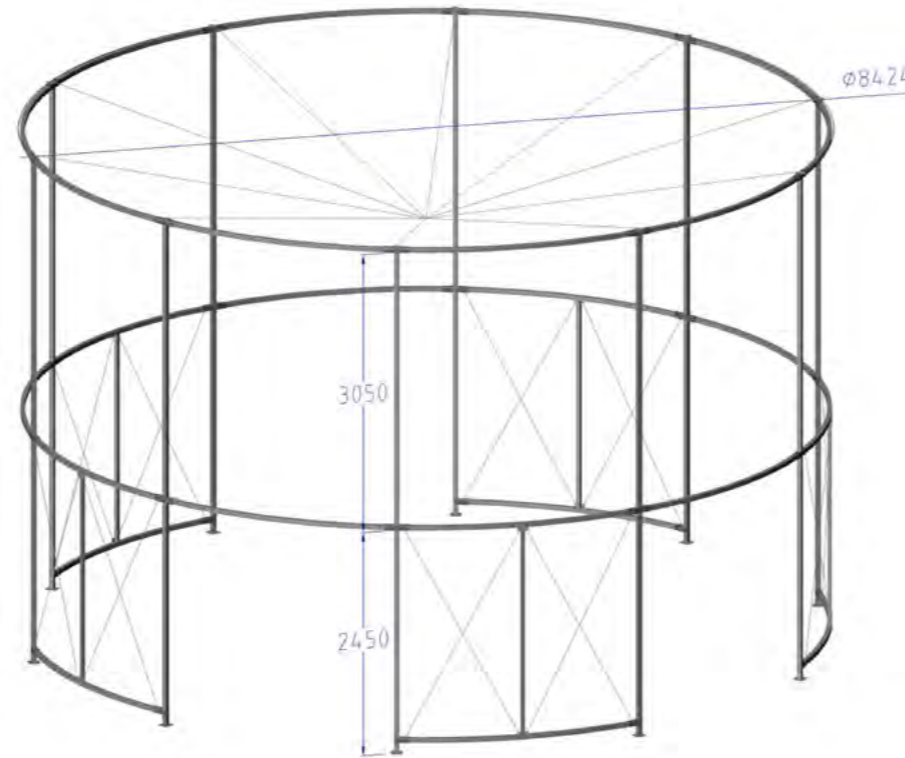
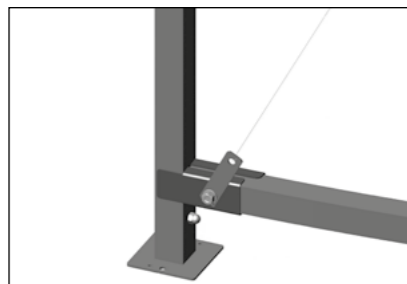
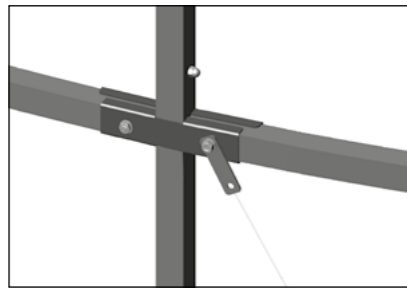
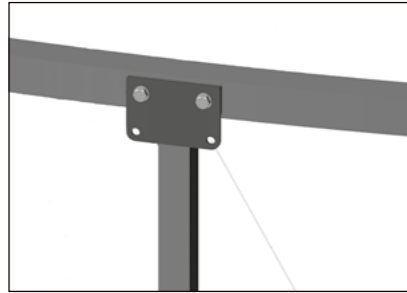
- acteurs (A) (A')
- chanteurs (B) (B') (B'')
- piano (C)
- salon de musique (D)
- orgue immersif électronique (E)
- ordinateur (F)

- ① système son 11 points répartis installés au balcon
- ② jeu de 16 tuyaux d'orgue répartis au niveau 1 (360°)
- ③ son direct du piano
- ④ système son (360°) 48 points
- ⑤ système son salon de musique - direct et amplis
- ⑥ système son complet - entrée du salon
- (X) acoustique naturelle salle





Saint François d'Assise recevant les stigmates (détail) - Giotto (1267-1337)



Matériel fourni

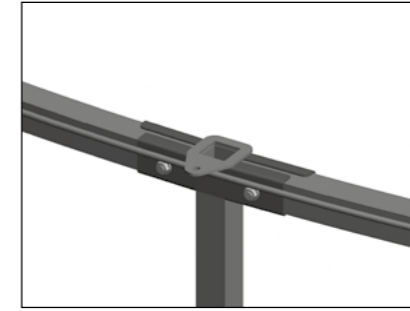
- structure panoramique en métal peint au four + rideau crystal + toit en cotton gratté noir
- 1 écran panoramique
- 4 sections de pont avec platines métalliques
- 1 tapis de sol en feutre de chanvre
- 11 fauteuils
- 2 bancs en bois pour la déhaussement et rehaussement à l'extérieur du cercle
- 1 sculpture « Saint-François d'Assises »
- 1 lustre
- câblage électrique

Vidéo

- 4 vidéoprojecteurs
- 1 ordinateur PC + dualhead + répartiteur vidéo + câblage vidéo

Son

- 24 enceintes type « Bouyer » + câblage
- 24 mini-amplis Dynavox.
- 1 ordinateur
- 1 rack son + câblage audio



STRUCTURE IMMERSIVE - TECHNIQUE

Merci de prévoir :

- pour le montage et le démontage, 1 nacelle à ciseaux, d'une hauteur "tout-plié" inférieure à 2m30, pour l'accroche des équipements sur la structure : hauteur de travail 6m

- dimmer-timer loop lampe centrale
- 2 arrivées électriques 220V 16A pour les 4 vidéoprojecteurs
- 1 arrivée électrique 220V 16A pour le PC vidéo
- 2 arrivées électriques 220V 16A pour le PC son + amplis + rack + média-player
- 1 arrivée électrique 220V 16A pour le lustre au centre du truss
- prolongateurs électriques en quantité suffisante en fonction des points d'alimentation retenus

NB. L'ensemble des alimentations électriques devront être sur onduleurs afin d'être stabilisées.

- passage sécurisé pour câble électrique

- la présence de personnel durant toute l'exploitation afin de gérer la circulation et le respect des conditions d'accès

- le nettoyage quotidien du sol et des abords de l'emplacement de l'installation

- un espace de stockage fermé et sécurisé pour le conditionnement durant toute la période de montage, d'exploitation et de démontage. Ceci sera nécessaire à l'ensemble de la création et non seulement à la gestion de la structure immersive et de son film $\text{CaMg}(\text{CO}_3)_2$.

LFKs - 19 quai de rive neuve, 13007 marseille, france - lfk@lfks.net
contact coordination Nadine Febvre +33 685 83 90 14 - nadine@lfks.net